

Comité de projet éolien

MARIAS 2

20 octobre 2025



Sommaire



1

Le projet de Marias 2

2

Un projet mené de concert avec le territoire

3

FOCUS 1 - Zoom sur les études

4

FOCUS 2 - Eléments techniques

5

Les retombées sur le territoire

6

Questions - réponses





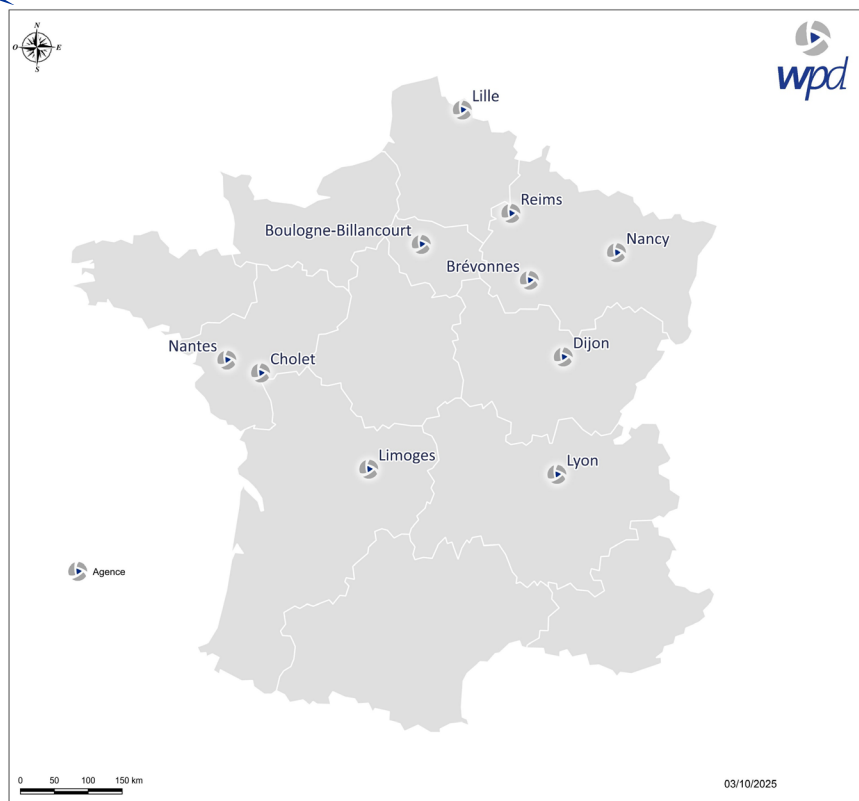
Le projet de Marias 2



Calyce, pionnier en Champagne depuis 2002, et wpd, leader français de l'éolien depuis plus de 20 ans, unissent leurs forces pour développer des projets performants et locaux.



10 agences



► **Equipe interne pluridisciplinaire**

► **Expertise en éolien**



Niveau de compétences techniques et juridiques reconnu par les services de l'Etat

La situation et les objectifs territoriaux



Objectif : atteindre la neutralité carbone en 2050

afin maintenir le réchauffement climatique en dessous de 1,5°C



Nos engagements

Le programme européen "Fit for 55"

➔ **Diminution de 55% des émissions de gaz à effet de serre entre 1990 et 2030.**

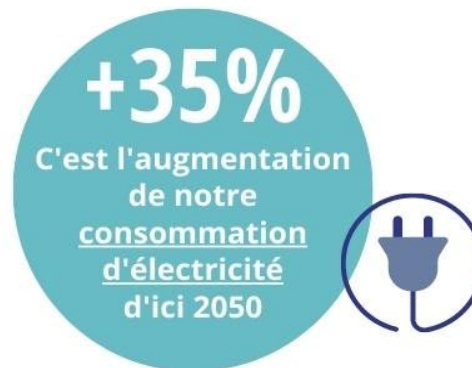
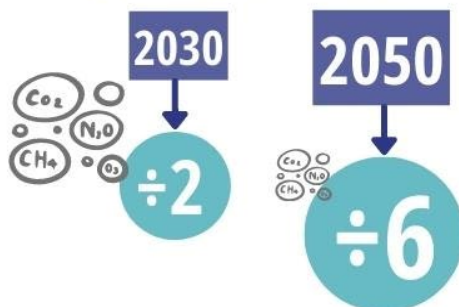
La SNBC (Stratégie Nationale Bas Carbone) pour 2050:

➔ **Neutralité carbone**
➔ **Souveraineté énergétique d'ici 2050**

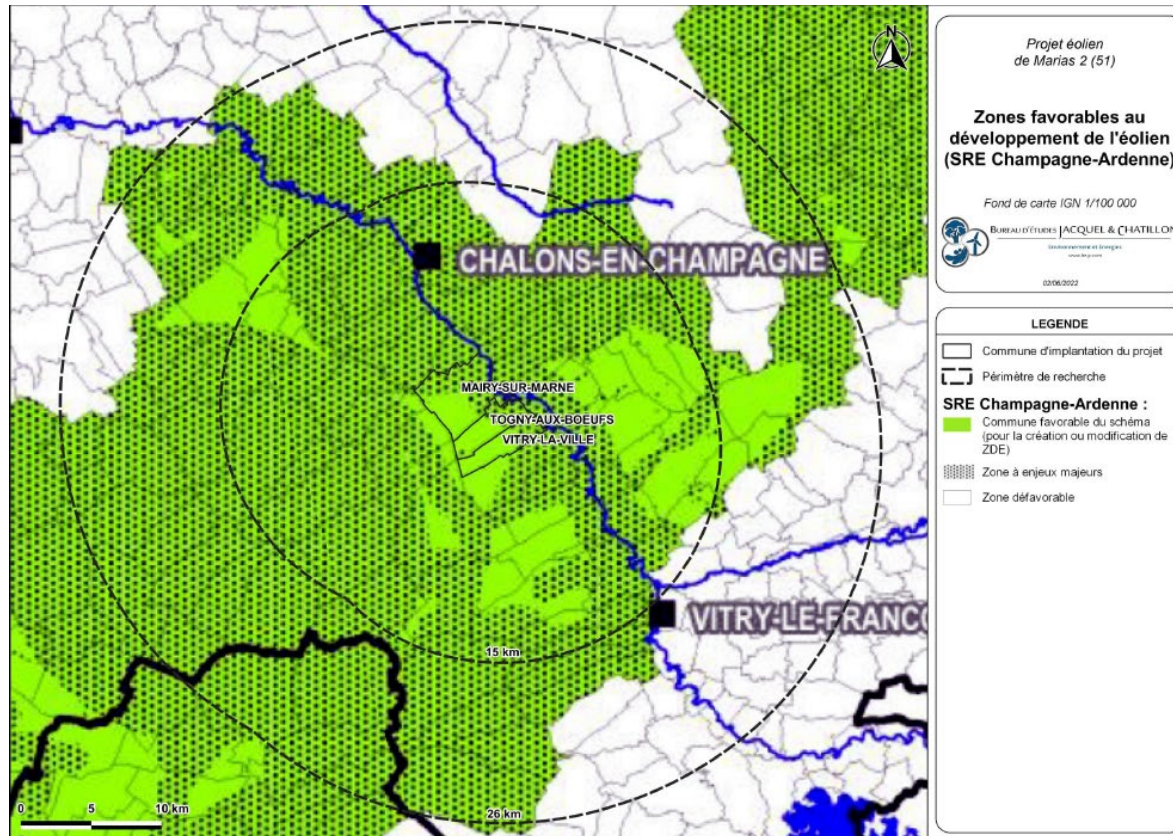


COP21 - CMP11
PARIS 2015
UN CLIMATE CHANGE CONFERENCE

*Objectifs de diminution des
émissions de
gaz à effet de serre*



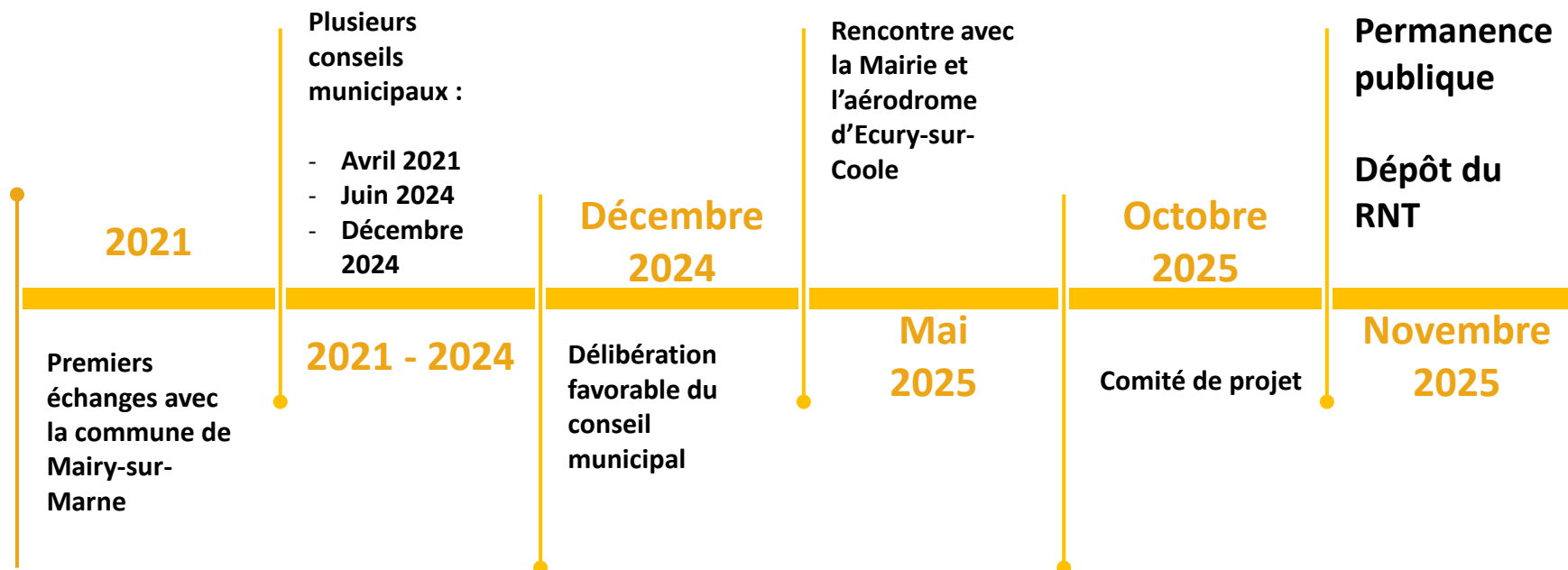
Justification du choix du site



Carte: Communes favorables du Schéma Régional Éolien (Source : SRCAE, 2012)

- La commune d'implantation se situe en **zone favorable** à l'éolien, selon le **SRE Champagne – Ardenne 2012**.
- Le motif éolien est présent dans la zone, le projet renforce ce pôle en **continuité du parc éolien de Marias** sur les communes de Vitry-la-ville et Togni-aux-Bœufs.
- Les élus locaux de la commune d'implantation sont favorables au projet.
- Les servitudes aéronautiques militaires et civiles sont respectées.

Historique du projet éolien



Les caractéristiques du projet

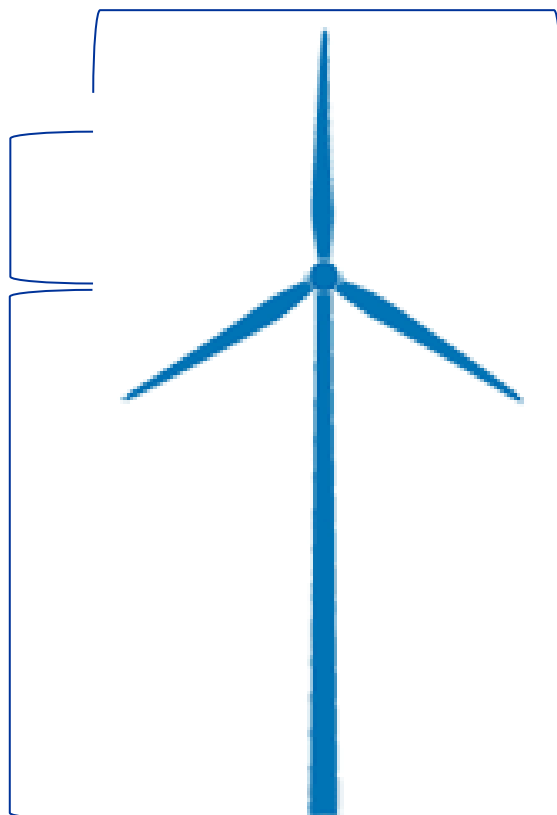


Le projet éolien : levier pour la transition écologique du territoire

Diamètre du rotor 150m – 117m

Hauteur en
bout de pales
(180 – 150)m

Hauteur du
moyeu
(105– 91,5)m



Garde au sol 30m - 33m

Consommation
électrique de près de
9800 foyers en GE

7 éoliennes



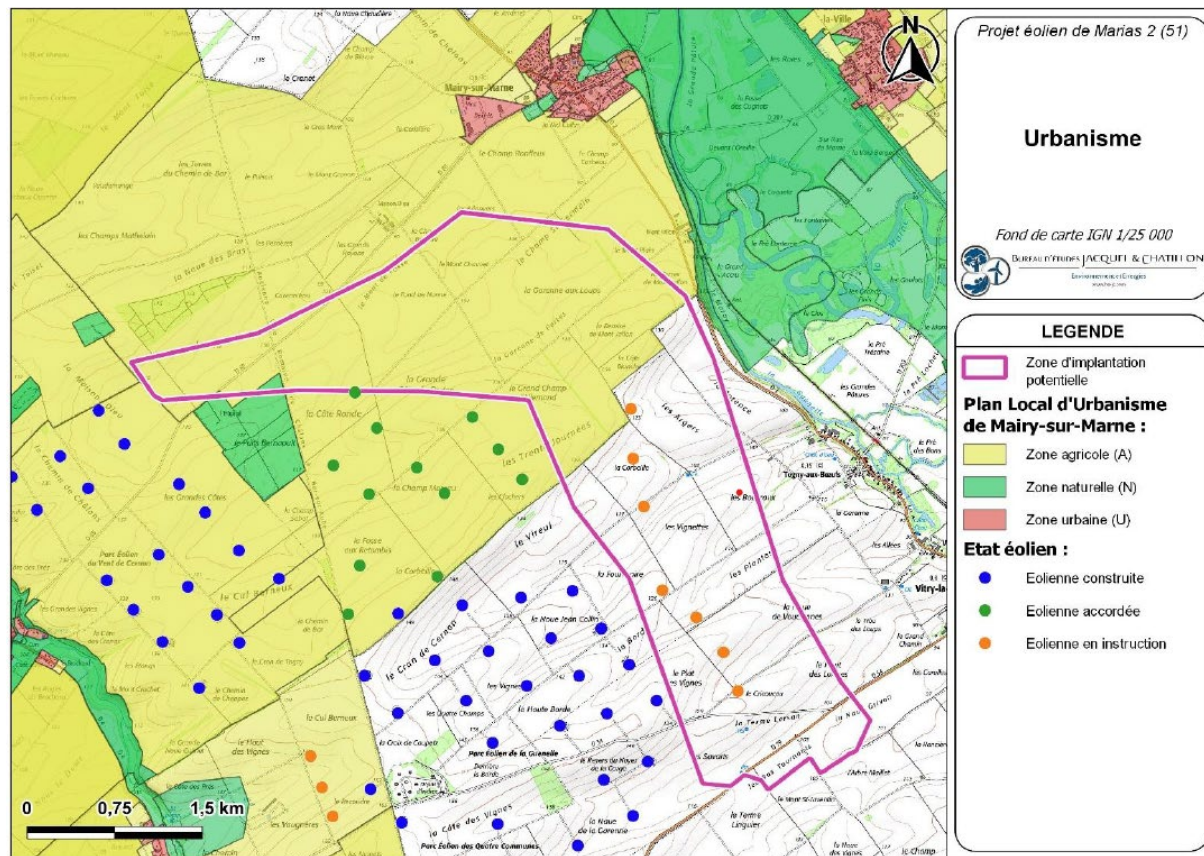
1800 mètres
minimum

De distance aux
habitations

64650 MWh

Production annuelle
estimée du projet

Zonage des documents d'urbanisme



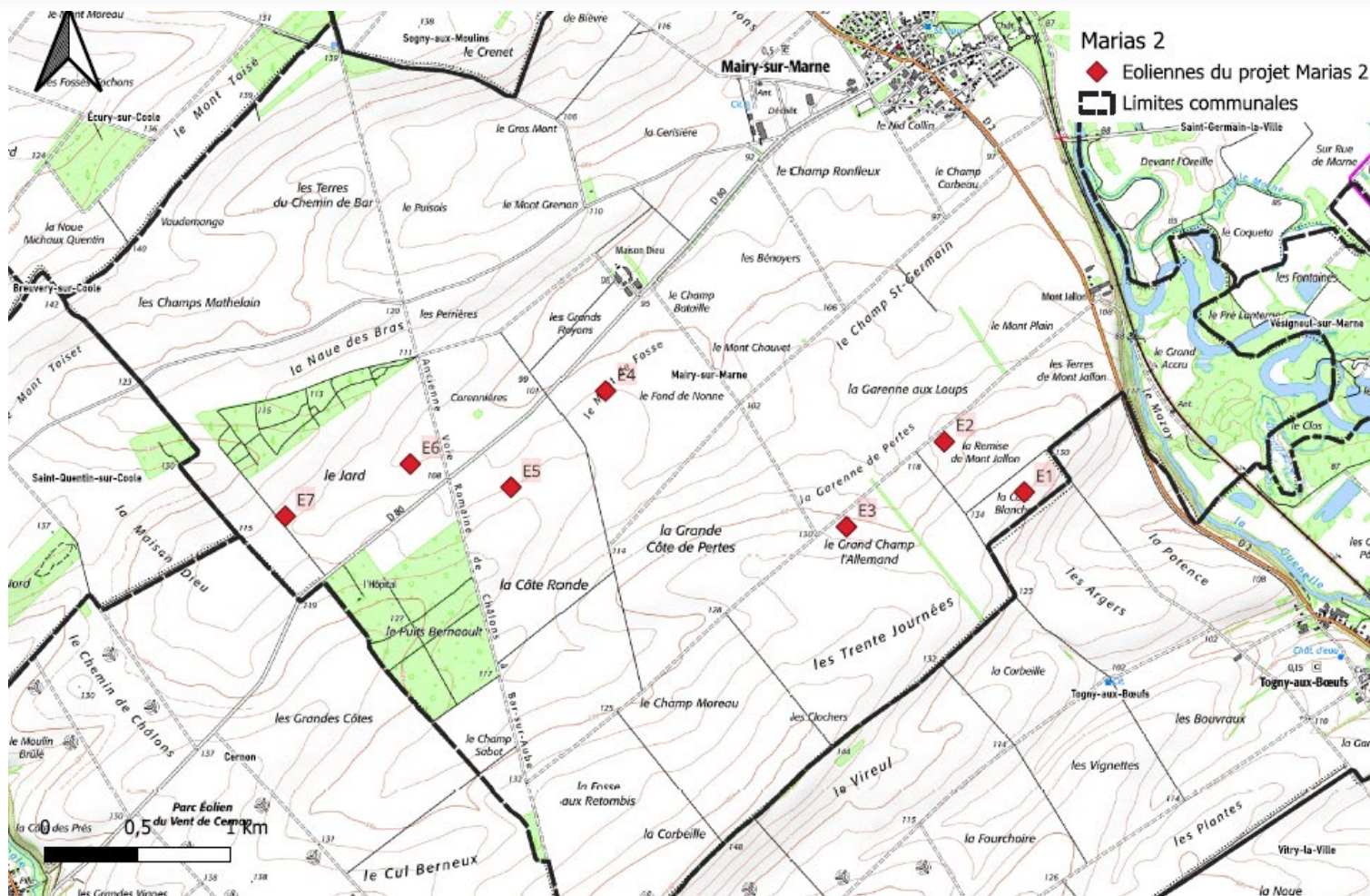
La commune de **Mairy-sur-Marne** bénéficie d'un Plan Local d'Urbanisme approuvé le 03/11/2011.

Les éoliennes du projet sont envisagées en zone **A** « *agricole* ». Le règlement du PLU autorise l'implantation des aérogénérateurs dans cette zone à condition : « ***qu'elles soient compatibles avec le caractère agricole de la zone*** ».

Le projet éolien de Marias 2 est donc compatible avec le PLU de Mairy-sur-Marne.

Carte: Documents d'urbanisme applicables sur la zone d'implantation potentielle
(Source : BE Jacquel et Chatillon d'après Géoportail de l'Urbanisme)

Localisation du projet





The illustration depicts a collaborative project process. It features several stylized human figures in blue and white. One figure on the left is shown in profile, looking at a screen displaying a donut chart. Another figure in the center is gesturing with their hand towards a screen showing a flowchart. A third figure on the right is also gesturing. Various icons are scattered around the figures, including a checkmark in a speech bubble, a group of people, a lightbulb, a target with an arrow, and a group of people at a table. The entire scene is set against a light blue background with a subtle grid pattern.

**Un projet mené
de concert avec
le territoire**

Partenaires des mesures



Experts et partenaires locaux avec qui nous dialoguons



Etude écologique



Etude acoustique



Etude paysagère



Communauté de communes



Commune de Mairy-sur-Marne



Aérodrome d'Ecury-sur-Cooles

Les outils d'information des publics



Bulletins d'information

OCTOBRE 2025
Bulletin d'information n°1
Projet éolien de Marias 2



Calycé intègre le groupe wpd

Au printemps 2025, la société Calycé a intégré le groupe wpd, acteur majeur des énergies renouvelables. Ce changement d'actionariat s'est fait dans un esprit de continuité afin de préserver l'ancrage local du projet.

Les équipes initialement en charge ont été maintenues et restent pleinement mobilisées pour assurer la réussite du projet, en cohérence avec les engagements pris auprès de la commune et de ses habitants.

Les deux entreprises se sont rapprochées de par une vision partagée du développement de projets : un ancrage territorial fort, une concertation étroite avec les acteurs locaux et une exigence de qualité très forte dans la réalisation des projets.



Grégoire SIMON
Président de wpd

Chez wpd, nous croyons fermement au potentiel de l'éolien pour accélérer la transition énergétique en France. Cette acquisition montre la confiance de notre groupe dans l'éolien terrestre et le marché français. Cette opération témoigne de la solidité et de la dynamique de croissance de notre groupe. En intégrant l'activité éolienne de Calycé, dont nous partageons les valeurs, nous poursuivons notre développement en restant fidèles à notre ADN : être un acteur indépendant, très ancré localement, engagé dans les territoires et à la porter des projets de qualité.



Qui sommes-nous ?

Producteur indépendant d'électricité 100 % renouvelable, wpd onshore France développe, finance, construit et exploite des parcs éoliens terrestres. Depuis 2002, 42 parcs éoliens ont été mis en service en France. wpd compte dix agences réparties sur le territoire national : Nantes, Boulogne-Billancourt, Dijon, Nancy, Lyon, Cholet, Lille, Limoges, Reims et Troyes, et emploie 120 personnes en France.

wpd onshore France

www.wpd.fr

Pour plus d'information, contactez-nous !

Calycé by wpd onshore France
9 rue André VINCAT - 51000 REIMS
06 73 64 50 39 - c.zibroun@wpd.fr

”



Éric BOBAN
Président de Calycé

Nous sommes convaincus depuis notre création que les projets d'énergie renouvelable doivent être conçus avec et pour les territoires. Notre ancrage agricole nous permet de comprendre les réalités du terrain et les attentes locales.

En parallèle, nous avons toujours voulu faire de Calycé une entreprise à taille humaine, proche de nos équipes. La croissance de Calycé nous a amené à réfléchir à notre stratégie car il devenait difficile pour les associés fondateurs de continuer à garantir seuls ces valeurs. C'est pourquoi nous avons fait le choix de nous adosser à un repreneur partageant notre vision, capable de poursuivre cette dynamique et de respecter notre histoire de près de 20 années.

”

Venez échanger avec l'équipe du projet !

Agenda

Automne 2025

Mardi 04 novembre :
Permanence d'information
à la mairie de Mairy-sur-Marne
de 16h à 19h

Proximité

Interlocuteur unique tout au long du projet, nous intégrons au mieux les enjeux locaux de chacun de nos parcs. Nos agences sur tout le territoire nous permettent d'être au plus proche de nos interlocuteurs.

Fiabilité

Pionnier de l'éolien en France, nous bénéficions d'un solide savoir-faire grâce à nos équipes d'experts dédiés et d'une reconnaissance des services de l'État sur l'ensemble de nos projets.

À l'écoute

Nous plaçons la concertation au cœur de notre démarche, avec les élus, les habitants et tous les acteurs du territoire, via la mise en place d'un comité de suivi.

Permanence publique



Information continue tout au long du projet :
par exemple brochures projet, permanences en mairie



”

Porté par une présence historique sur le territoire, le projet de MARIAS 2 est le fruit d'une démarche de co-construction patiente et concertée avec les élus locaux.

Édito Un second projet éolien pour Mairy-sur-Marne

La commune a validé l'étude d'un projet éolien en décembre 2024 avec l'entreprise Calycé, aujourd'hui reprise par l'entreprise wpd.

Développer de l'éolien pour une commune représente un choix stratégique et une opportunité financière qui n'est pas négligeable. Cela lui donne une autonomie budgétaire car les collectivités locales ne peuvent plus compter sur les aides de l'État et les subventions se réduisent de plus en plus compte tenu du contexte économique.

Développer un projet éolien est un travail de longue haleine car les études prennent du temps. Il faut tenir compte de toutes les contraintes, floristiques et faunistiques principalement. Une commune ne fait donc pas ce choix à la légère. Pour Mairy-sur-Marne, il a été décidé de développer ce type d'énergie sans imposer de contraintes lourdes pour les habitants. C'est pourquoi les projets sont positionnés aux alentours de 2 km du village au minimum et dans un champ visuel déjà occupé par de l'éolien.

Le projet est mené en concertation régulière avec le développeur pour en assurer la cohérence.



Catherine PUJOL
Maire de Mairy-sur-Marne

”



Venez participer à la permanence d'information :
un temps d'échange est prévu pour répondre à vos questions et présenter le projet.

Rendez-vous le mardi 4 novembre
de 16h à 19h, à la mairie
de Mairy-sur-Marne

Chiffres clés

7 éoliennes

Soit la consommation électrique de près de 9 800 foyers*

* estimation basée sur la consommation moyenne d'un foyer français (source : RTE)

Plus de 64 650 MWh/an

Production électrique estimée

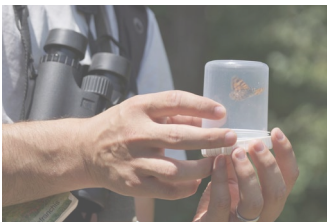
31,2 MW

Puissance du projet



FOCUS 1 : études environnementales et techniques

Les études techniques et environnementales tout au long du projet



Acoustique

Définition de l'environnement sonore et simulation intégrant les éoliennes

3 mois



Vent

Mesure de la vitesse et direction du vent

12 à 24 mois



Paysage & patrimoines

Analyse du relief, de l'architecture, des points de vues emblématiques



Biodiversité

Recensement de la faune et de la flore sur un cycle biologique complet

12 à 18 mois

2021

Etat initial écologique

2025

Impact et mesures

Sept. 21> Sept. 22

- Inventaire naturaliste (avifaune, chiroptère, faune, terrestre) et étude de la potentialité en gîtes arborés
- Etudes bibliographiques

nov. 21> avr. 22

Suivi chiroptérologique en hauteur

2025

- Evaluation des impacts et élaborations des mesures ERC-A
- Rédaction du milieu naturels de l'EIE

La ZIP n'est située dans aucune zone environnementale désignée. Source ONF

Flore , habitats et autre faune

- Absence d'espèces floristiques d'intérêt pour la conservation
- Le cortège d'espèces de faune terrestre est très peu diversifié, quel que soit le taxon considéré.



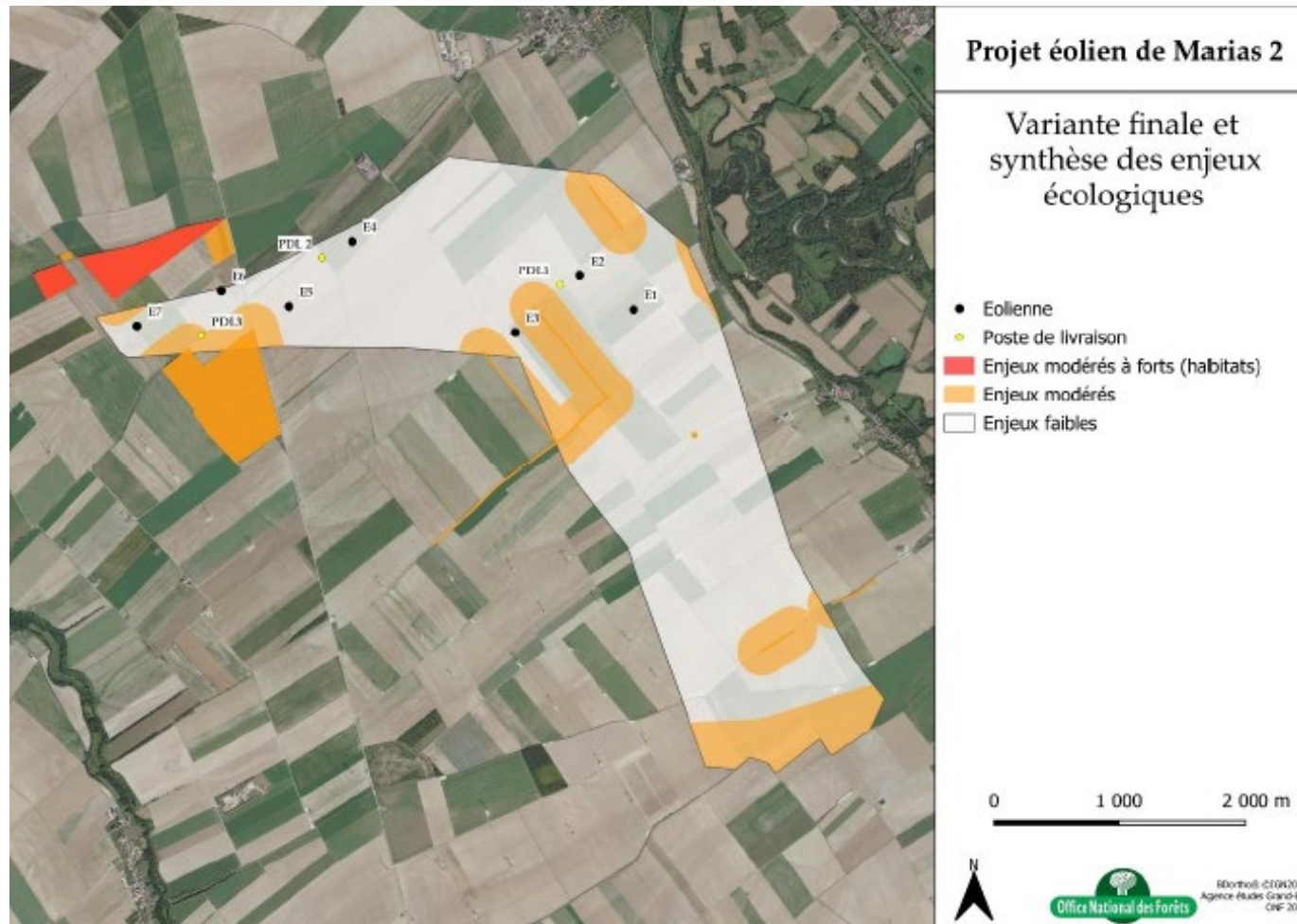
Chiroptères

- 12 espèces de chauves-souris ont été contactées, dont la Barbastelle d'Europe.
- La Pipistrelle Commune domine l'activité (85 % des détections) et occupe largement les zones de plaine cultivée.

Avifaune

- un total de 33 espèces d'oiseaux nicheurs a été recensé, incluant les deux espèces de Busards, observées en nidification dans la zone.
- 11 espèces ont été observées en migration prénuptiale, dont quelques grues cendrées en vol actif au-dessus de l'aire d'étude.
- 27 espèces ont été contactées en période de migration, avec un flux migratoire principalement constitué de passereaux longeant les vallées à proximité du projet.

Synthèse des impacts écologiques



Carte: Implantation finale avec les enjeux écologique de la zone

Etude paysagère



Volets étudiés :

- Caractérisation du paysage existant (plaine, colline, relief, végétation, etc.)
- Perception du projet et occupation visuelle
- Patrimoine et sites remarquables
- Axes de déplacement
- Analyse des effets cumulés avec d'autres parcs éoliens et/ou infrastructures
- Intégration paysagère du projet



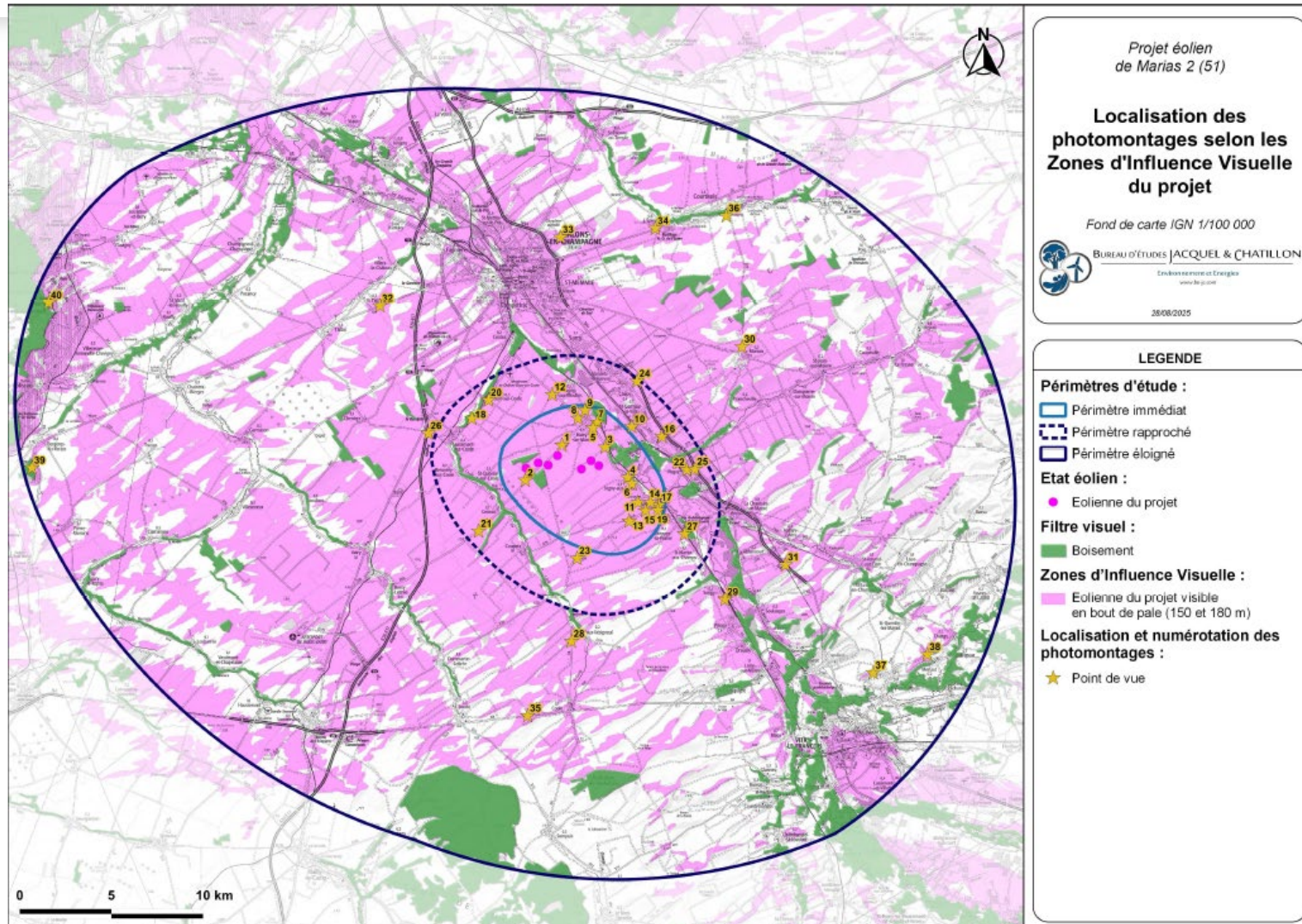
*Vue en entrée Nord-ouest de Mairy-sur-Marne
depuis la D2 (Source : BE JC)*



*Vue lointaine en direction de Vitry-le-François, depuis les
Coteaux Vitryats (Source : BE JC)*

- Deux sites inscrits au patrimoine mondial de l'UNESCO situés dans les aires éloignées : l'église Notre-Dame-en-Vaux et l'église Notre-Dame de l'Épine.
- 9 parcs éoliens construits, 2 parcs autorisés et 2 projets en cours d'instructions.
- De nombreux lieux de vie sont recensés, dont 3 villages et 2 fermes isolés situés dans l'aire d'étude immédiate.

Synthèse des impacts : lieux de vie



Synthèse de impacts : lieux de vie



1. Depuis la route D2, à la sortie Sud-est de Mairy-sur-Marne



2. Depuis la route D80, à proximité de la ferme de Maison Dieu



3. Depuis la route D79 entre Fontaine et Vitry-la-Ville

Etude acoustique



- Campagne d'écoute réalisée du 13 mai au 14 juin 2022 au niveau des 5 habitations susceptibles d'être les plus impactées.
- Environnement sonore modérément calme et peu de zones d'habitations sont proches du projet => la sensibilité acoustique du site est donc moyenne.
- Impact cumulé avec les autres parcs / projets voisins.
- L'ensemble des résultats est conforme aux seuils réglementaires, et ce dans chacune des directions sud-ouest et nord.
- Une réception acoustique sera renouvelée dans les 6 mois suivant la mise en service



Carte de localisation des éoliennes et des points de calcul

La Séquence Eviter-Réduire-Compenser

Mesures d'évitement

Humain

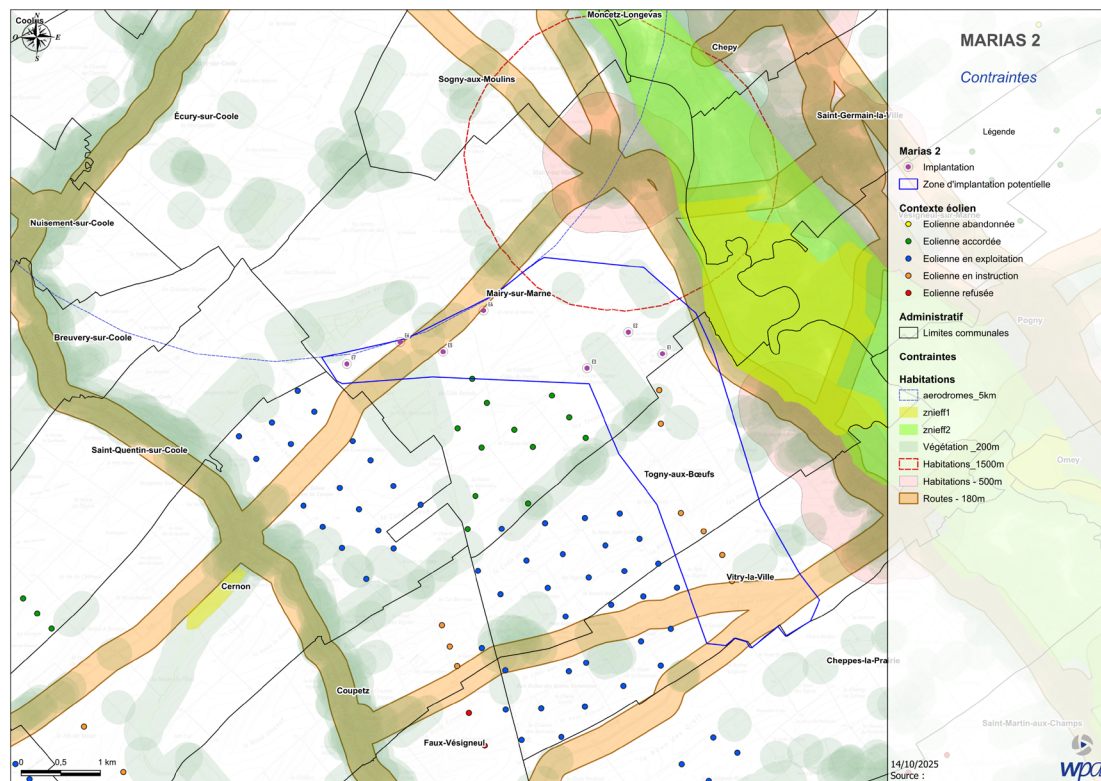
- Eloignement de 1,8 km des habitations du bourg de Mairy-sur-Marne
- Recul aux routes

Paysage

- Implantation en continuité des parcs autorisés et construit

Ecologique

- Evitement des zones sensibles
- Eloignement des haies à enjeux & des arbres pouvant abriter des espèces protégées



La Séquence Eviter-Réduire-Compenser

Mesures de réduction et d'accompagnement



Environnement

- Choix d'éoliennes respectant une garde au sol de 30 m minimum.
- Réduction du risque de pollution du sol et des eaux de surfaces
- Adaptation du calendrier des travaux vis-à-vis des périodes sensibles pour la biodiversité
- Réduction de l'attractivité des plateformes des éoliennes pour les rapaces et les chiroptères par leur entretien
- Bridage des machines pour les chiroptères
- Plantation de haies
- Protection des nichées de busards

Paysage

- Bourse aux arbres
- Bardage des PdL en harmonie avec le paysage

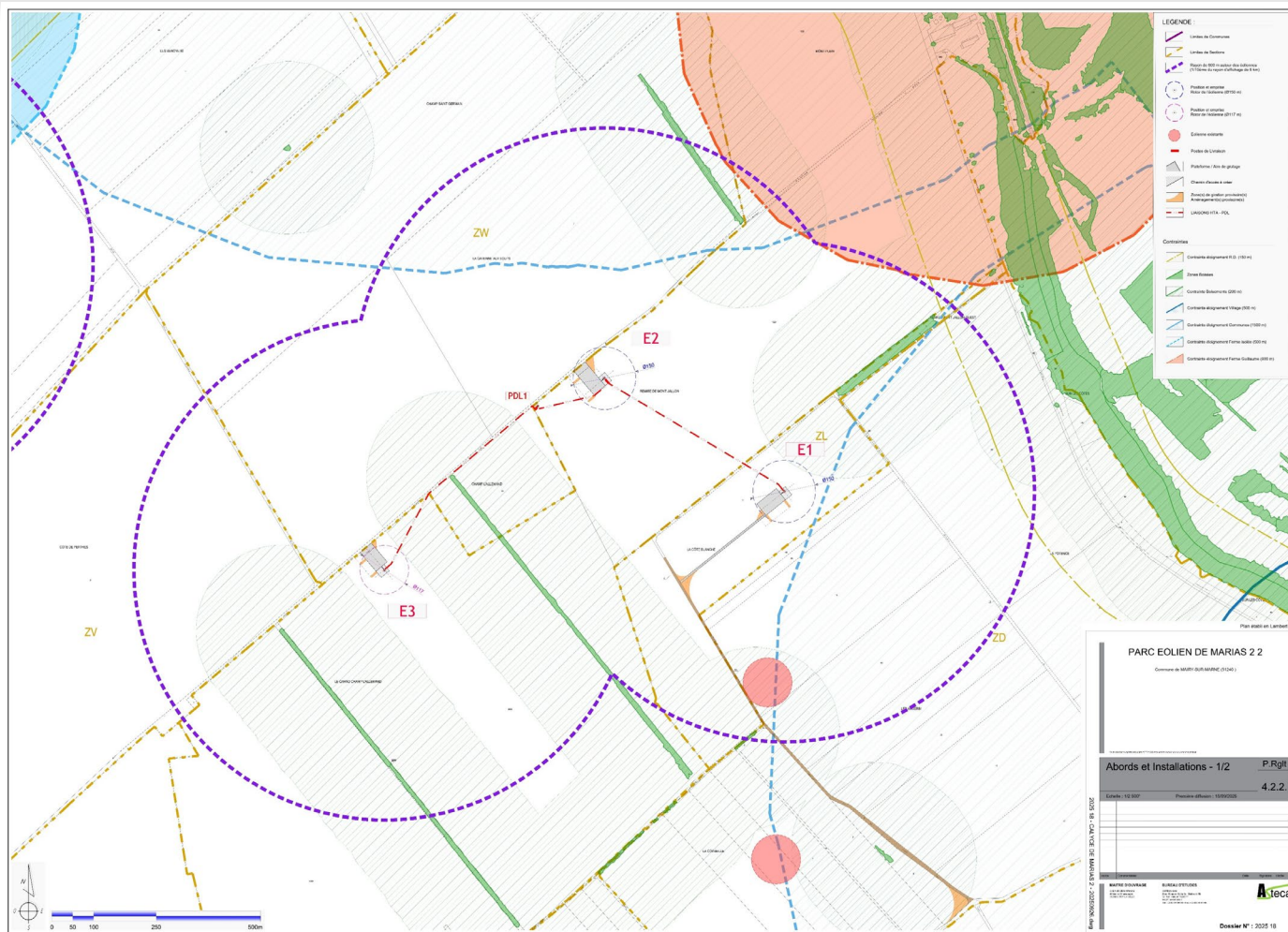
Acoustique

- Plan de fonctionnement acoustique
- Mesures acoustiques après MSI pour s'assurer de la conformité du site par rapport à la réglementation en vigueur lors de l'exploitation

FOCUS 2 : Compléments techniques

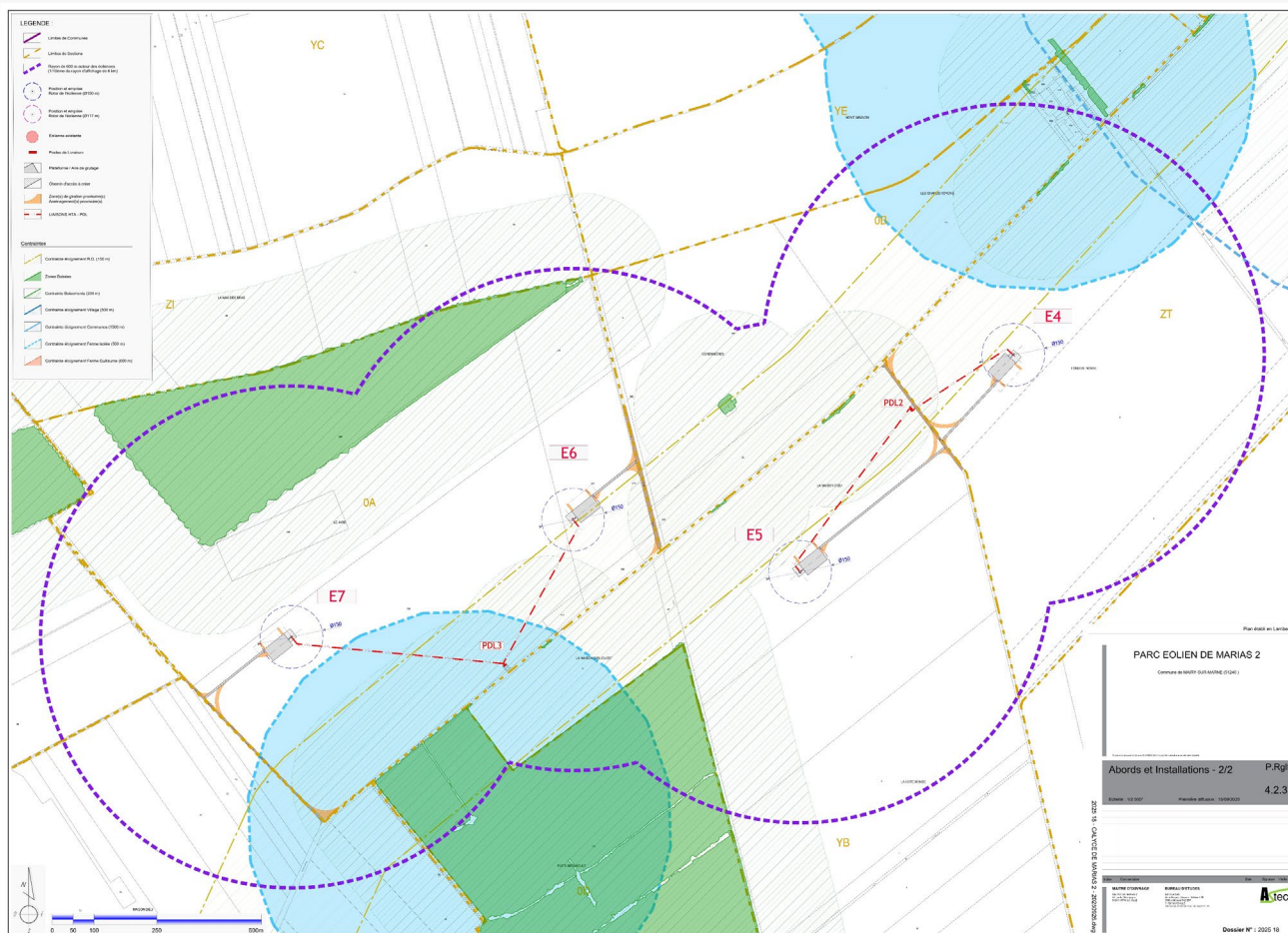


Partie Est du projet (E1-E2-E3)



Partie Ouest du projet (E4-E5-E6 et E7)

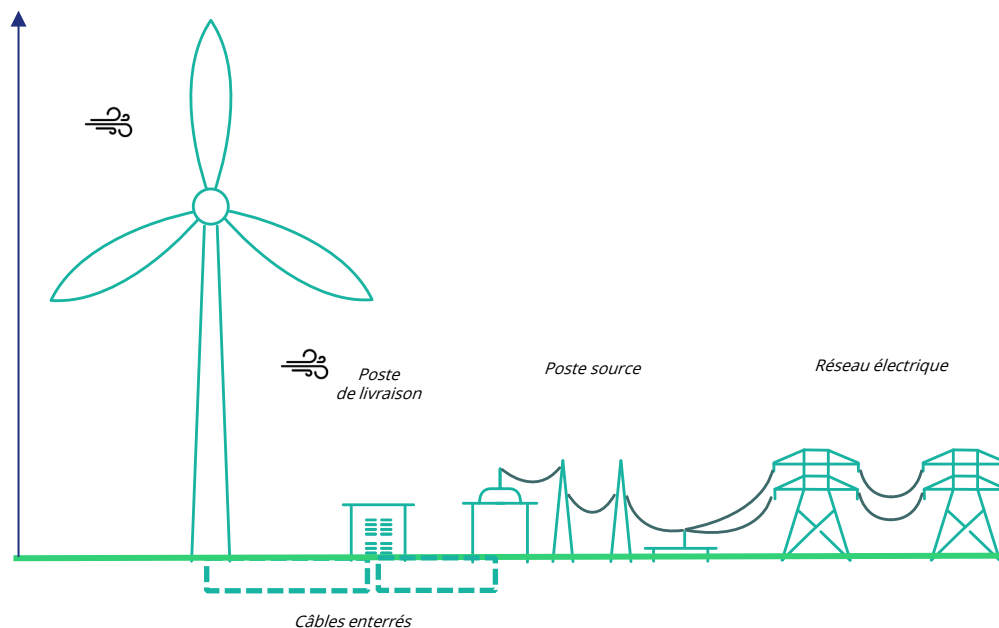
Partie Ouest du projet (E4-E5-E6 et E7)



Le raccordement

Plusieurs solutions envisagées

Raccordement envisagé
sur le futur poste source:
LA CHAUSSEE OUEST/ EST



Coût prévisionnel connu à ce jour



Investissement
environ 1,7M€/MW



Garanties financières

Avec 6 éoliennes de **4,5MW** et une éolienne de **4,2MW**, le montant initial de la **garantie financière** s'élèvera à **955 000 €** pour le parc éolien.



Les retombées pour le territoire



Une fiscalité long terme pour toutes les collectivités



Des ressources pour les budgets
des collectivités du territoire

Commune
53 018€/an

**Communauté
de communes**
132 545€/an

Département
79 527/an

Retombées financières / éolienne / an (4,45 MW)

PROJET DE MAIRY SUR MARNE	CC		Commune		Département	
	Taux	Montant	Taux	Montant	Taux	Montant
Taxe IFER	50%	18 935 €	20%	7 574 €	30%	11 361 €

Mesures d'accompagnement



Mise en place
du coupon
énergie verte



Proposition de
financement
participatif



Aménagements
en faveur de la
biodiversité



Bourse aux
arbres

Questions - réponses

